



VUOSI-
KERTOMUS
2013



Suunnitelmallista yritysvastuutyötä

DNA on moderni, suomalainen tietoliikennekonserni, joka on sitoutunut jatkuvaan liiketoiminnan kehittämiseen ympäristönsä ja sidosryhmänsä huomioon ottavalla tavalla. Vastuullinen toimintatapa näkyy asiakkaille laadukkaana palveluna, henkilöstölle hyvänä työnantajuuksena sekä yhteistyö-kumppaneille luotettavana ja innovatiivisena kumppanuutena.

DNA:lle on tärkeää tunnistaa liiketoimintansa vaikutukset yhteiskuntaan ja ympäristöön, jotta liiketoimintaa voidaan kehittää kestävältä pohjalta. DNA seuraa yritysvastuunsa kehittymistä vastuullisuusraportoinnin avulla sekä viestii vastuullisuutensa painopistealueista eri sidosryhmiensä kanssa. Vuonna 2011 toteutetun sidosryhmäkyselyn perusteella DNA määritteli yritysvastuun painopistealueet:

Henkilöstö:

- henkilöstön hyvinvointiin liittyvät asiat
- joustava ja viihtyisä työympäristö
- etätömahdollisuudet

Omistajat:

- kilpailusäännösten noudattaminen
- liiketoiminnan taloudellinen kannattavuus

Asiakkaat:

- vastuu päätelaitteen toimivuudesta
- lupautusten pitäminen ja asiakaspalvelu

Kumppanit:

- maksut palveluiden ja tavaroiden toimittajille
- kumppaneiden ja alihankkijoiden työolot ja ihmisoikeudet.

Sidosryhmäkyselyn pohjalta DNA:n yritysvastuuryhmä valmisteli yritysvastuuhjelman vuosille 2012–2014. Ohjelma kattaa neljä osa-aluetta: taloudellinen vastuu, yhteiskunta, henkilöstö sekä ympäristö ja teknologia.

Vuonna 2013 yritysvastuun painopistealueita olivat energiatehokkuus ja ympäristövastuu, henkilöstön hyvinvointi, toimitusketjun vastuullisuuden kehittäminen sekä yhteiskunnallinen vastuu. Vuonna 2014 DNA jatkaa työtään samoilla painopistealueilla. Lisäksi yhtiö valmistautuu GRI G4 -raportointiohjeiston käyttöönottoon ja sen myötä päivittää myös yritysvastuun olennaisuusanalyysin. Analyysin pohjalta DNA päivittää myös yritysvastuun toimintaohjelmansa.

Alla olevassa taulukossa on käyty läpi tavoitteiden toteutumisen vuoden 2013 osalta sekä tavoitteet vuodelle 2014.

Yritysvastuun tavoitteet 2013–2014

Tavoite 2013	Toimenpiteet	Status	Tavoite 2014
Henkilöstön hyvinvointi ja työtyytyväisyys	Työympäristöä kehitettiin ja joustavaa tapaa tehdä työtä lisättiin eri paikkakunnilla, HR-järjestelmä uudistettiin, työssä jaksamista tuettiin mm. henkilöstön liikuntamahdollisuuksia lisäämällä	Jatkuu	Panostetaan erityisesti esimiesten johtamistaitojen kehittämiseen, mutkattoman työn mallia laajennetaan
Energiatehokkuus ja ympäristö	Tukiasemien modernisointihanke, energiatehokas konesali, tuulivoiman hyödyntäminen	Jatkuu	Energiatehokkaan 4G-verkon rakentaminen, energiatehokkaiden konesalipalveluiden ja toimistoviestintäratkaisujen tarjoaminen asiakkaille
Yhteiskunta	SOS-Lapsikylä-, Innolukio- ja Tabletkoulu-yhteistyöprojektit; Toiminta Monimuotoisuusverkostossa tasa-arvoisen työyhteisön ja työllistämisen puolesta	Jatkuu	Yhteistyö lasten ja nuorten hyväksi jatkuu; DNA jakaa hyviä käytäntöjä ja johtamistapoja osaamisen hyödyntämiseen ja muutoksenhallintaan liittyen yritysvaluoverkostoissa
Toimitus- ja hankintaketjun vastuullisuus	Eettinen sopimusliite mukana arviolta 85 %:ssa v. 2013 solmittuja uusia hankinnan ja logistiikan sopimuksia	Jatkuu	Eettisen sopimusliitteen monitorointi ja seuranta; valmistautuminen GRI G4 -ohjeiston vaatimuksiin
Raportoinnin kehittäminen	Raportointia laajennettu Scope 3 -päästölaskennan ja ilmastonmuutokseen liittyvien riskien osalta	Jatkuu	GRI G4 -ohjeiston käyttöönottoon valmistautuminen: olennaisuusanalyysin ja yritysvaluun toimintaohjelman päivitys

DNA:lle on tärkeää tunnistaa liiketoimintansa vaikutukset yhteiskuntaan ja ympäristöön.

Yritysvastuun johtaminen

DNA:n yritysvaluusta vastaa viime kädessä yhtiön hallitus, joka muun muassa hyväksyy yritysvaluuraportin vuosittain.

Johtoryhmässä yritysvaluusta on ensisijaisesti vastuussa talusjohtaja, joka myös johtaa yhtiön yritysvaluuryhmää. DNA:lla on kokopäivätoiminen yritysvaluupäällikkö, jonka vastuualueena on edistää yritysvaluuta konsernitasolla. Yritysvaluupäällikkö raportoi kvartaaleittain johtoryhmälle.

DNA rakentaa tietoyhteiskuntaa

Tietoliikenneoperaattorina DNA:lla on yhteiskunnassa merkittävä rooli tärkeiden viestintäyhteyksien tarjoajana sekä kriittisen infrastruktuurin ylläpitäjänä.

DNA rakentaa laadukkaita ja nopeita yhteyksiä ja huolehtii näin osaltaan tietoyhteiskunnan kehittämisestä. Vastuullisena toimijana DNA ottaa huomioon muuttuvan yhteiskunnan palvelutarpeet ja kehittää älykkäitä laitteiden väliseen tiedonsiirtoon tarkoitettuja ratkaisuja. DNA on myös pitkään ohjannut nuoria turvalliseen internetin ja matkapuhelimen käyttöön.

Klikkaa alla olevasta kuvasta ja lue, miten DNA näkyy ja vaikuttaa yhteiskunnassa.



1. Modernit viestintä- ja viihdepalvelut

Digitaalisessa yhteiskunnassa on jatkuva tiedonsaannin ja -jakamisen tarve. Niin yksittäiset kuluttajat kuin yrityksetkin ovat riippuvaisia toimivista yhteyksistä ja viestintäpalveluista. Älykkäillä päätelaitteilla tehdään yhä useammin liikkuvaa työtä, jaetaan kokemuksia sosiaalisessa mediassa sekä hyödynnetään viihdepalveluja. DNA:lla on Suomen laajin palveluverkosto, joka koostuu 80:stä DNA Kaupasta, verkkokaupasta, puhelinpalvelusta, edustajamyynnistä sekä lähes 100 yritysmyyjästä.

2. Nopeat ja kattavat verkot

DNA:n matkaviestinverkkojen dataliikenteen määrä on kahden viime vuoden aikana joka vuosi lähes kaksinkertaistunut. Dataliikenteen määrän kasvu kertoo mobiiliviestinnän monipuolistumisesta älypuhelimien käytön yleistyessä. Mobiilidatan liikennemäärien kasvua vauhdittavat myös verkon suurista nopeuksista hyötävien videopalvelujen lisääntynyt tarjonta ja käyttö. DNA mahdollistaa omalta osaltaan nopeat ja kattavat tietoliikenneyhteydet investoimalla voimakkaasti verkkoinfrastruktuurin rakentamiseen, kehittämiseen ja ylläpitoon.

3. Muuttuva yhteiskunta, muuttuvat palvelutarpeet

Palvelujen sähköistyminen ja väestörakenteen muutos muuttavat palvelutarpeita yhteiskunnassa. DNA on ollut edelläkävijä laitteiden väliseen tiedonsiirtoon tarkoitettujen älykkäiden ratkaisujen M2M- eli Machine to Machine -teknologian kehityksessä. Ratkaisujen avulla voidaan siirtää tietoa laitteelta toiselle osana laajempaa järjestelmää tai palvelua, esimerkkinä sähkön etälukumittari.

DNA huomioi ikääntyvän väestön erityistarpeet muun muassa senioreille suunnatulla asiakaspalvelulinjalla. Tekniset ratkaisut, kuten etävalvonta ja älykäs ruokahuolto, mahdollistavat ikäihmisten selviytymisen kotiloissa pidempään. Mahdollisuus hoitaa asioita sähköisesti vähentää liikkumistarpeita silloin, kun liikkuminen on vaikeaa. Asiakkaan erityistarpeet huomioiva asiakaspalvelu sekä älykkäät ratkaisut ehkäisevät osaltaan ikäihmisten digitaalista syrjäytymistä.

4. Lapset ja nuoret

DNA:lle on tärkeää edistää lasten ja nuorten turvallista internetin ja matkapuhelimen käyttöä. DNA on allekirjoittanut eurooppalaisen puitesopimuksen, jonka tarkoituksena on parantaa varhaisteinien ja lasten matkapuhelinkäytön turvallisuutta.

Tietoturvakasvatuksen lisäksi DNA osallistuu lapsi- ja nuorisotyöhön tukemalla muun muassa koulukiusaamisen ehkäisyä. DNA on toiminut valtakunnallisessa Innolukio-hankkeessa vuodesta 2012 asti. Hankkeen tavoitteena on kehittää innostava oppimisympäristö. DNA on lisäksi yhteistyökumppanina Tabletkoulu-hankkeessa, jossa edistetään suomalaista verkko-oppimista.

DNA on SOS-Lapsikylä ry:n pitkäaikainen yhteistyökumppani. DNA tukee SOS-Lapsikylää rahallisesti ja toimipisteiden tietoliikenneyhteyksillä.

DNA kannustaa nuoria innovatiivisuuteen ja kestävään kehitykseen

Vuonna 2013 DNA toimi jälleen aktiivisena Innolukio-hankkeen yhteistyökumppanina. Opetushallituksen käynnistämän hankkeen tavoitteena on kehittää innostava oppimisympäristö, jota tukee vaihtuviin tehtäviin perustuva idea- ja tuotekehityskilpailu. Keväällä 2013 jaettiin vuosittaiset Innolukio-kilpailun palkinnot. DNA:n kilpailutehtävä kannusti nuoria vastuullisuuteen ja pohtimaan oman digitaalisen jalanjälkensä kestävyyttä.

DNA:n voittajaehdokas innovaatiotehtävän finaaliin oli työ nimeltä "Applikaatio virhestatusten vähentämiseksi". Kyseinen applikaatioehdotus tuli koko kilpailussa yhdeksänneksi ja se palkittiin DNA:n palkinnon lisäksi tuhannen euron lahjakortilla. Virhestatusten vähentämiseen suunniteltu applikaatio kannusti nuoria miettimään, mikä on sovelias sisältö julkaistavaksi internetissä ja mikä ei. Ratkaisu oli mietitty huolellisesti loppuun asti myös kaupallisesta ja markkinoinnin näkökulmasta.





Sidosryhmävuorovaikutus tärkeää DNA:lle

DNA:lle on tärkeää käydä vuoropuhelua sidosryhmien kanssa ja saada palautetta. Laadukas asiakaspalvelu, yhteistyö yritysverkostossa, suhteet yhteistyökumppaneihin ja yleishyödyllisten toimintojen tukeminen ovat osa DNA:n laajaa sidosryhmävuorovaikutusta.

Internetissä toimiva asiakaspaneeli on yksi tärkeä kuluttaja-asiakkaiden vuorovaikutuskanava. Sieltä DNA saa nopeasti tietoa asiakkaidensa mielipiteistä, odotuksista ja arvoista. DNA palvelee asiakkaitaan myös Facebookissa ja Twitterissä.

DNA haluaa osallistua järjestötyöhön sekä alan edunvalvonnan kehittämiseen. DNA on muun muassa Palvelualojen työnantajat PALTA ry:n, Tietoliikenteen- ja tietotekniikan keskusliitto FiCom ry:n, European Competitive Telecommunications Association ECTA:n sekä Groupe Speciale Mobile Association GSMA:n jäsen. Lisäksi DNA on yritysvaluuverkosto FiBS ry:n sekä Suomen monimuotoisuusverkoston jäsen. DNA käy aktiivista vuoropuhelua myös eri viranomaisten ja poliittisten vaikuttajien kanssa.

DNA on edustettuna FiCom ry:n perustamassa Vihreä ICT -työryhmässä, jossa tietoliikenne- ja tietotekniikka-alan yritykset mittaavat oman toimintansa ympäristövaikutuksia. Hanke kartoittaa ICT-alan palveluja, joilla muita aloja pystytään auttamaan parempaan energiatehokkuuteen.

Vuonna 2013 DNA edisti toimialansa kestäväää kehitystä osallistumalla Liikenne- ja viestintäministeriön [Vihreän ICT:n toimintaohjelman](#) valmistelutyöhön. Toimintaohjelman tavoitteena on edistää energiatehokkuutta parantavia toimenpiteitä ja edesauttaa Suomen kehittymistä houkuttelevaksi digitaalijan toimintaympäristöksi vastuulliselle yritystoiminnalle.

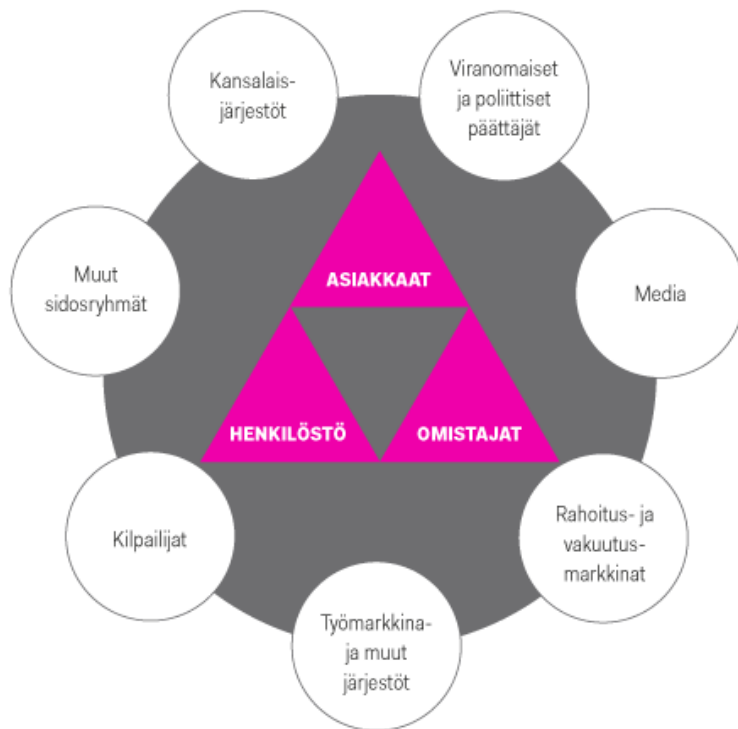
Yhteistyötä kansalaisjärjestöjen kanssa

DNA tekee yhteistyötä keskeisten suomalaisten kansalaisjärjestöjen kanssa. Greenpeace julkaisi keväällä 2013 vertailevan [raporttinsa](#) suomalaisten palvelinkeskustoimijoiden ekologisuudesta. Raportti tarkasteli palvelinkeskusten ja radioverkkojen energiatehokkuutta sekä uusiutuvan energian osuutta käytetystä energiasta. DNA sai raportissa kiitosta energiatehokkuutta parantavista, innovatiivisista ratkaisuistaan radioverkkojen suhteen.

Kritiikkiä DNA sai raportissa ilmastopolitiikan ja -tavoitteiden puuttumisesta. DNA raportoi ensimmäistä kertaa CO₂-päästönsä vuoden 2012 yritysvaluuraportissa, joka julkaistiin vuoden 2013 puolella. Tämä tieto ei kuitenkaan ennättänyt mukaan Greenpeacen raporttiin, johon tieto kerättiin jo kesällä 2012.

CO₂-päästötiedon kerääminen toimii pohjana ilmastotavoitteiden työstämiselle. Vuonna 2013 DNA teki laajan ilmastomuutoksen riskikartoituksen, joka osaltaan suuntaa yhtiön toimintaa ilmastomuutoksen hillinnässä ja sopeutumisessa.

Operaattorin sidosryhmiä kiinnostavat yhä enemmän myös verkon yksityisyyden suojaan liittyvät asiat. Syksyllä 2013 Electronic Frontier Finland eli Effi ry lähestyi DNA:ta [avoimella kirjeellä](#), jossa se pyysi selvitystä eri viranomaisilta tulleista verkkopalveluita koskevista tietopyynnöistä. DNA vastasi selvitykseen ja Effi julkisti tulokset marraskuussa pitämässään [tilaisuudessa](#).



SOS-Lapsikylän kanssa käynnistyi kolmas toimintavuosi



Lastensuojelun palveluita tarjoava SOS-Lapsikylä ry ja DNA Oy sopivat lokakuussa 2011 kolmivuotisesta yhteistyöstä, jossa DNA tukee yhdistystä rahallisesti ja tarjoamalla toimipisteisiin tietoliikenneyhteyksiä. DNA on yksi SOS-Lapsikylä ry:n pääyhteistyökumppaneista. SOS-Lapsikylän toiminnalla halutaan auttaa lapsia, jotka ovat vailla vanhempien turvaa tai jotka ovat vaarassa menettää vanhempansa.

DNA:n rahallinen tuki yhdistykselle on aiempina vuosina ohjattu lasten Theraplay-terapiatoimintaan sekä ennaltaehkäisevään perheiden avohuoltotoimintaan. Tulevana vuonna DNA:n tuki kohdistuu erityisesti nuorten itsenäistymistä tukeviin hankkeisiin ja pienten lasten virkistystoimintaan.

DNA:n työntekijät ovat lisäksi osallistuneet SOS-Lapsikylän puolesta lipaskeräykseen YK:n kansainvälisenä lapsen oikeuksien päivänä. Keräyksen tuotto on lahjoitettu lyhentämättömänä yhdistykselle.

Vastuullisuus ulottuu yhtiön ulkopuolelle

DNA haluaa ottaa toiminnassaan huomioon koko yhtiön arvoketjun infrastruktuuri-investoinneista ja hankinnoista aina asiakkaalle toimitettavaan palveluun ja lopputuotteeseen saakka. DNA on viime vuosina kehittänyt yhtiöltä toimitus- ja hankintaketjujen vastuullisuutta sekä toisaalta panostanut myös loppukäyttäjän huomioimiseen esimerkiksi päätelaitteiden kierrätyksen osalta.

Vastuullisena yrityksenä DNA edellyttää kumppaneiltaan taloudellisen, ympäristö- sekä sosiaalisen vastuun näkökulmien huomioimista liiketoiminnassaan. Vuonna 2012 DNA otti käyttöön toimittajille suunnatun eettisen ohjeiston (supplier code of conduct) ja toi sen osaksi uusia tekniikan ja logistiikan hankintasopimuksia. Samalla DNA kehitti seurantajärjestelmän, jolla eettisen sopimusliitteen kattavuutta kaikissa toimittajasopimuksissa voidaan jatkossa seurata.

Toimittajien eettinen ohjeisto perustuu YK:n ihmisoikeusjulistukseen sekä Kansainvälisen työjärjestön ILO:n perussopimukseen työntekijän perusoikeuksista. Lisäksi se kattaa ympäristövastuun näkökohdat. Eettinen ohjeisto velvoittaa myös toimittajan alihankkijoita noudattamaan samoja kriteerejä. Vuonna 2014 DNA suunnittelee eettisen ohjeiston noudattamiselle seurantajärjestelmää, jotta mahdollisiin epäkohtiin voidaan puuttua ajoissa ja tehdä korjaavia toimenpiteitä.

DNA:n oman henkilöstön työtä ohjaavat konsernin toimintaohjeet, jotka pohjautuvat yhtiön eettisille periaatteille. Eettisissä periaatteissa linjataan konsernin arvot, toimintatavat sekä yhteydenottokanavat ja toimenpiteet epäselvissä tilanteissa. Periaatteet muodostavat ylätason ohjeiston, joka viedään konkreettisesti yhtiön toimintapolitiikkoihin. DNA:n hallitus hyväksyy eettiset toimintaohjeet ja niitä päivitetään keskimäärin joka toinen vuosi. Viimeksi periaatteet päivitettiin loppuvuodesta 2013 – vuonna 2014 ne jalkautetaan koko henkilöstölle.

Päätelaitteen arvoketju ja elinkaari asiakkaan näkökulmasta



1. Toimitusketjun vastuullisuus

Päätelaitteen matka alkaa tehtaalta, josta se kuljetetaan maiden ja merten yli DNA Kauppaan. Kiinnitämme huomiota toimitusketjun vastuullisuuteen sekä laskemme logistiikan päästöt.

2. Asiantuntevaa neuvontaa

DNA Kaupassa asiantuntijamme neuvovat sinua sopivan tuotteen löytämiseksi. Puhe- ja datayhteyksien lisäksi tarjoamme myös viihdesisältöä, kuten Deezer Musiikkipalvelua ja DNA WELHO MatkaTV -palvelua.

3. Energiatehokkaat verkot

DNA:n verkot takaavat luotettavan, kattavan ja nopean verkkoyhteyden – olitpa sitten kotona tai liikenteessä. DNA on systemaattisesti parantanut verkon energiatehokkuutta mm. uudistamalla tukiasemalaitteistonsa.

4. Ympäristöystävälliset konesalit

Konesaleissa tehokkaat serverit takaavat, että voit käyttää DNA:n verkoissa haluamiasi palveluita vaivattomasti. DNA:n uusi, ympäristöystävällinen palvelinsali jäähdytetään kaukojäähdytyksellä lähes päästöttömästi.

5. Turvallinen hävittäminen

Kun päätelaitteesi on tullut tiensä päähän, voit tuoda sen DNA Kauppaan, jossa asiantuntijamme huolehtivat laitteen turvallisesta ja ympäristöystävällisestä hävittämisestä

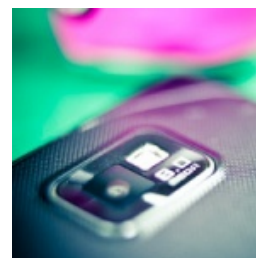
6. Materiaalien kierrätys

Päätelaitteiden kierrätettävistä materiaaleista valmistetaan mm.

- musiikki-instrumentteja
- puutarhakalusteita
- liikenneturvallisuuustuotteita ja koruja.

Kännykän kierrättäminen

Vuonna 2013 DNA viesti asiakkailleen päätelaitteiden kierrättämisestä. Tiesitkö, että matkapuhelimesta talteen saatuja metalleja voidaan hyödyntää musiikki-instrumenttien valmistuksessa? Talteen saadusta muovista puolestaan valmistetaan puutarhakalusteita ja liikenneturvallisuuuden tuotteita. Lue lisää [verkkosivuiltamme](#).





Kannattavuus ja hyvä kilpailukyky yritysvastuun perusta

DNA:lle taloudellinen vastuu tarkoittaa sitä, että yhtiö vastaa asiakkaiden ja omistajien odotuksiin, panostaa henkilöstön ja yhteiskunnan taloudelliseen hyvinvointiin sekä investoi ja kehittää uusia tuotteita. Liiketoiminnan kannattavuus ja hyvä kilpailukyky ovat taloudellisen vastuun kulmakiviä ja edellytyksiä yhteiskunnan ja ympäristön kannalta vastuulliselle liiketoiminnalle pitkällä tähtäimellä.

Taloudellisen tuloksen saavuttamista ohjaavat vastuulliset periaatteet: avoin ja läpinäkyvä viestintä, hyvä hallintotapa sekä ympäristö- ja sosiaalisen vastuun periaatteiden huomioiminen taloudellisessa päätöksenteossa. DNA:n toimintaympäristö on lisäksi vahvasti viranomaisten sääntelemää.

DNA raportoi taludestaan vuosineljänneksittäin ja toimii lainsäädännön ja yleisten sopimusten mukaisesti. DNA laatii osavuositarkastukset ja konsernitilinpäätöksen kansainvälisten IFRS-tilinpäätösstandardien mukaan.

Investoinnit ja työllistäminen kotimaassa

DNA:n investoinnit vuonna 2013 olivat 128,4 miljoonaa euroa (136,3) eli 16,8 prosenttia liikevaihdosta (17,7). Merkittävimmät yksittäiset investoinnit kohdistuivat 3G- ja 4G-verkkoihin, kuitu- ja siirtojärjestelmiin sekä viimeisellä vuosineljänneksellä 800 megahertsin taajuushuutokaupan lisenssimaksun ensimmäiseen erään.

DNA:n liiketoiminta on käytännössä kokonaan Suomessa, ja yhtiö työllisti vuoden 2013 lopussa 1 563 ihmistä ja välillisesti noin 1 000. Vuonna 2013 DNA:n henkilöstömäärä kasvoi 136 henkilöllä. Konsernin liiketoiminta on kasvanut paikallisten puhelin-yhtiöiden yhdistymisen sekä puhelinpalvelukeskusten ja myymäläketjujen perustamisen myötä. DNA:lla on vahva alueellinen läsnäolo yhteensä noin sadassa toimipaikassa Suomessa.

DNA:n merkitys alueellisena työllistäjänä on viime vuosina kasvanut. Esimerkiksi Pietarsaareissa DNA työllistää lähes 50 ja Taivalkoskella lähes 80 asiakaspalvelun ammattilaista. Yhtiö työllistää perinteisesti paljon nuoria asiakaspalvelun ja DNA Kauppojen kautta. Alle 25-vuotiaiden osuus asiakaspalvelussa työskentelevistä henkilöistä vuoden 2013 lopulla oli noin 40 prosenttia. DNA Kaupassa vastaava luku oli lähes 53 prosenttia.

DNA tukee aktiivisesti suomalaisia innovaatioita ja toimii läheisessä yhteistyössä start-up-yritysten ja -yhteisöjen kanssa. Tästä esimerkkinä on ainutlaatuinen [DNA-Jolla-yhteistyö](#), jonka myötä DNA toi joulukuussa Jolla-älypuhelimien myyntiin ainoana operaattorina Suomessa ja ensimmäisenä maailmassa.

DNA:n suorat taloudelliset vaikutukset toimintaympäristöön



* DNA:n varsinaisen yhtiökokouksen asialistalla on 20.3.2014 omien osakkeiden suunnattua hankintaa koskeva päätösesitys. Jos päätösesitys hyväksytään, osinkona ehdotetaan jaettavaksi yhteensä 30,0 miljoonaa euroa, koska yhtiön hallussa oleville omille osakkeille ei makseta osinkoa.

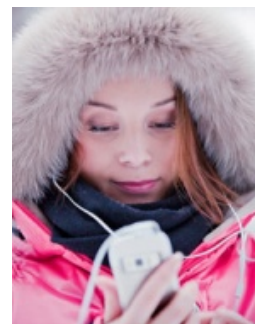
DNA:n liikkuvan laajakaistan asiakkaat Suomen tyytyväisimpiä

Joka vuosi tehtävän kansainvälisen EPSI Rating -asiakastyytyväisyystutkimuksen mukaan liikkuvan laajakaistan palveluihinsa tyytyväisimpiä olivat DNA:n kuluttaja- ja yritysasiakkaat vuonna 2013. Liikkuvan laajakaistan ykköstitla on kuluttaja-asiakkailla jatkoa edellisvuodesta, yritysasiakkaiden osalta kysely tehtiin nyt ensimmäistä kertaa.

Myös DNA WELHO -televisiopalveluiden asiakkaat olivat aiempien vuosien tapaan tyytyväisimmät televisiopalveluiden asiakkaat. DNA WELHO sai maksu-tv-palveluntarjoajista parhaat pisteet kaikilla mittareilla. DNA WELHO sijoittui maksu-TV-palveluiden sarjan parhaaksi myös vuoden 2012 EPSI Rating -tutkimuksessa.

Kuluttaja-asiakkaiden matkapuhelinpalveluiden tyytyväisyydessä DNA saavutti kolmannen sijan ja paransi suoritustaan edellisvuoteen verrattuna jokaisella osa-alueella. Kiinteässä laajakaistassa DNA WELHO jäi niukasti toiseksi.

Yritysasiakkaiden tyytyväisyys DNA:n matkaviestinpalveluihin säilyi hyvänä ja DNA jakoi kärkisijan kahden muun operaattorin kanssa.



Asiakastyytyväisyys

EPSI Rating -tulokset, DNA ja DNA Welho	2013	2012	2011
Matkaviestinpalvelut kuluttajille (DNA)	75,6	72,9	73,8
Kiinteä laajakaista kuluttajille (DNA Welho)	72,2	71,9	69,4
Mobiililaajakaista kuluttajille (DNA)	71,3	69,3	67,0
Matkaviestinpalvelut yrityksille (DNA)	68,5	65,7	65,3
Kiinteä laajakaista yrityksille (DNA)	67	65,8	65,8
Mobiililaajakaista yrityksille (DNA)*	70,2	N/A	N/A
Maksu-tv (DNA Welho)	72,8	71,3	67,4

*Yritysasiakkaiden tyytyväisyyttä mobiililaajakaistaan mitattiin ensimmäisen kerran vasta v. 2013



Hyvä henkilöstöjohtaminen kilpailuetuna

DNA:n henkilöstöjohtaminen perustuu yhtiön strategiaan sekä sitä tukevien toimenpiteiden tunnistamiseen ja toteuttamiseen. Henkilöstöhallinnon tehtävä on varmistaa strategian mukainen henkilöstöjohtaminen ja sen kehittäminen liiketoiminnan tarpeiden mukaisesti. Henkilöstöhallinnon visio on, että DNA on tulevaisuuteen katsovien, osaavien ja motivoituneiden ihmisten arvostettu työpaikka.

Tietoliikennemarkkina muuttuu nopeasti, mikä edellyttää DNA:lta työnantajana jatkuvaa muutoksenhallintaa. Henkilöstön työtyytyväisyys muutosten keskellä on yksi avainmittari, johon DNA on sitoutunut. Hyvä johtaminen ja vahva yrityskulttuuri luovat kestävän kilpailuedun nopeasti muuttuvalla toimialalla. Vahva positiivinen signaali onnistuneesta muutoksenhallinnasta on henkilöstön työtyytyväisyysindeksin kasvu jo kolmantena vuonna peräkkäin.

Vuonna 2013 henkilöstöjohtamisen keskiössä oli asiakaspalvelun toiminnan yhtenäistäminen ja tehokkuuden mittaamisen kehittäminen. Vuonna 2013 myös yhtenäistettiin konsernin palkkahallintajärjestelmät sekä otettiin käyttöön uusi HR-järjestelmä, joka helpottaa henkilöstöasioiden hoitamista sekä esimiesten että työntekijöiden näkökulmasta. Isoin organisaatiotason muutos oli antenniverkossa tv-palveluita tarjoavan Plus-TV:n siirtyminen DNA:n omistukseen syyskuussa.

Positiivinen trendi työtyytyväisyydessä jatkuu

Vuosittain toteutettavassa työtyytyväisyystutkimuksessa työtyytyväisyyden yleisindeksi vuonna 2013 oli 4,5 (maksimi 6,0). Suunta on ollut nousujohteinen useamman vuoden. Myös esimiestyön yleisindeksi nousi lukemaan 4,9 sekä työssä jaksamisen ja hyvinvoinnin indeksi lukemaan 4,6.

	2013	2012	2011
Työtyytyväisyyden yleisindeksi (1–6)	4,5	4,4	4,2
Esimiestyön yleisindeksi (1–6)	4,9	4,7	4,6
Työssä jaksaminen ja hyvinvointi (1–6)	4,6	4,4	4,2

Tutkimus osoitti DNA:n vahvuudeksi ammattitaitoisen ja sitoutuneen henkilöstön, jonka keskuudessa vallitsee hyvä ilmapiiri ja yhteishenki. Esimiestyötä ja mutkattoman työn mallia arvostetaan. Kansallisiin keskiarvoihin verrattuna DNA:n johdon koetaan välittävän henkilöstön hyvinvoinnista enemmän kuin yrityksissä keskimäärin. Myös työryhmän tiedonkulku, ilmapiiri ja toimivuus ovat kokonaisuudessaan selkeästi paremmalla tasolla DNA:lla kuin vertailuaineistossa keskimäärin.

Toimitilojen kehittäminen säilyi edellisvuosien tapaan myös vuoden 2013 tutkimuksessa kehittämiskohteena, minkä seurauksena työympäristökonseptin uudistaminen laajennetaan yhä useammalle DNA:n toimipaikkakunnalle. Konsernitasolla kehittämisaikatauluun nousi myös yrityksen vision, tavoitteiden ja suunnan selkeys. Tulevana vuonna tähän panostetaan erityisesti parantamalla strategian jalkauttamisprosessia. Strategia tuodaan osaksi tavoite- ja kehityskeskusteluja entistä vahvemmin, jotta yksilön oma rooli konsernin strategian toteutumisessa selkiintyy.

Henkilöstön osaaminen tärkeä menestystekijä

Osaamisen kehittäminen on tärkeä osa kehityskeskusteluja ja jokapäiväistä esimiestoimintaa DNA:lla. Yhtiö on jo usean vuoden ajan tarjonnut sekä DNA Oy:n että DNA Kaupan henkilöstölle mahdollisuuden Johtamisen erikoisammattitutkinnon (JET) suorittamiseen. Vuoden 2013 loppuun mennessä JET-koulutukseen on konsernissa osallistunut yhteensä 75 henkilöä, joista 37 on suorittanut loppututkinnon ja kaksi osatutkinnon. DNA Kaupan työntekijöillä on lisäksi kevästä 2014 alkaen mahdollisuus merkonomivalmennukseen oppisopimuksella. Ensimmäisessä ryhmässä aloittaa 20 opiskelijaa.

Vuonna 2014 DNA panostaa erityisesti esimiesten kouluttamiseen. Esimiesvalmennuksissa siirrytään henkilökohtaiseen ohjaukseen hyödyntäen 360-työkalua sekä uutta esimiesten mentoriohjelmia.

Työterveyttä ja -hyvinvointia ergonomian ja liikunnan avulla

DNA tarjoaa työterveyshuoltonsa kautta DNA:laisille lakisääteistä laajempaa työterveyshuoltoa. Näin henkilöstöllä on mahdollisuus hyödyntää esimerkiksi erikoislääkärin, gynekologin, työfysioterapeutin ja -psykologin palveluita. Vuonna 2013 jatkettiin myös varhaisen välittämisen mallin edistämistä muun muassa tarjoamalla vertaiskeskusteluja esimiehille.

DNA kannustaa henkilöstöään hyvään työergonomiaan ja muistuttaa tasaisesta tauottamisesta sekä seisomisen terveyshyödyistä. Uudessa työympäristökonseptissa kaikilla työntekijöillä on sähköinen työpöytä, jonka korkeutta saa helposti säädeltyä.

Suosittu työhyvinvointipäivä järjestettiin jälleen syksyllä 2013. Tapahtuma tarjosi tuttuun tapaan mahdollisuuden huolehtia omasta terveydestä esimerkiksi mittaamalla verenpainetta ja testaamalla kehonkoostumusta.

DNA tukee henkilöstönsä liikkumista DNA Liikkuu -kortin avulla sekä järjestämällä liikuntapainotteisia kerhoja. Vuonna 2013 järjestettiin muun muassa uinti-, tennis- ja sulkapallokoulut sekä yritysmaratonviesti keväällä. Asiakaspalvelun ammattilaisille järjestettiin oma sähköinen kuntovalmentaja, joka kolmen kuukauden ajan valmensi asiakaspalvelun henkilöitä. Aktiiviset osallistujat palkittiin lisätreenikuukausilla.

Työsuhdemuodot

Työsuhdemuoto	2013	2012	2011
Toistaiseksi	1 537	1 403	1 015
Määräaikaiset	26	24	20
Yhteensä	1 563	1 427	1 035

Työaikamuodot

Työaikamuodot	2013	2012	2011
Kokoaikaiset	1 468	1 336	997
Osa-aikaiset	95	91	38
Yhteensä	1 563	1 427	1 035

Sukupuolijakauma

Sukupuolen mukaan	2013	2012	2011
Naiset	668	611	333
Miehet	895	816	702
Yhteensä	1 563	1 427	1 035

Ikäjakauma

Ikäryhmittäin	2013	2012	2011
< 25	5 %	6 %	3 %
25–34	32 %	31 %	27 %
35–44	32 %	31 %	37 %
45–54	22 %	23 %	25 %
55–64	8 %	9 %	8 %
Yhteensä	100 %	100 %	100 %

Naisten prosenttiosuus henkilöstöryhmittäin

Naisia on henkilöstöryhmistä seuraavasti:	2013	2012
Johtajista	21 %	25 %
Ylemmistä toimihenkilöistä	26 %	25 %
Toimihenkilöistä	49 %	36 %
Työntekijöistä	6 %	15 %

Mutkaton työ tuo joustavuutta työntekoon

Vuonna 2013 työympäristön uudistushanketta jatkettiin usealla paikkakunnalla. Samalla laajennettiin DNA:n mutkattoman työn mallia kahteen uuteen toimipaikkaan. Mutkaton työ perustuu joustavuuteen ja luottamukseen, ja mobiilityöpisteissä työskentelevä henkilöstö päättää itse työnteon paikan ilman erillistä sopimista esimiehen kanssa. Mutkattoman työn mallia laajennetaan myös tulevana vuonna. DNA:n tavoite on, että työympäristön ja työkuultuurin muutos laajennetaan soveltuvin osin kaikkiin toimipisteisiin vuoteen 2016 mennessä.

Mutkattoman työn malli sai henkilöstöltä erittäin positiivisen vastaanoton vuonna 2013. Erityisesti henkilöstö arvostaa työn ja vapaa-ajan hallintamahdollisuuksien paranemista. Työtehokkuuden koetaan samalla parantuneen ja työperäisen stressin pienentyneen. DNA:n henkilöstö tekee mutkatonta työtä eniten kotoa käsin.

DNA seuraa säännöllisin väliajoin mutkattoman työn onnistumista, mukaan lukien työvälineiden toimivuutta ja johtamisen onnistumista. DNA on huomannut, että mutkattomassa työssä on tärkeää mitata ja viestiä työn tuloksista sekä esimerkiksi hyvän työergonomian toteutumisesta. Tuki- ja liikuntaelinten sairaudet ovat yleisimpiä syitä DNA:n henkilöstön poissaoloihin.

Näin työntekijämme kokevat mutkattoman työn

"Mutkaton työ tukee työssä jaksamista ja antaa mahdollisuuksia rytmittää omaa työtä: keskittymistä vaativia osioita omassa rauhassa kotoa käsin tai kirjastossa, ideointia ja palavereita avokonttorissa, freezonessa ja neukkareissa."

"Mutkaton työ on merkittävästi parantanut työssä jaksamistani sekä työn ja vapaa-ajan hallintamahdollisuuksia."

"Mutkaton työ on loistava luottamuksen osoitus työnantajalta. Se on lisännyt työtyytyväisyyttäni merkittävästi."

"Mutkaton työ helpottaa suunnattomasti elämää: säästöt työmatka-autoilussa ja -ajassa, työn ja muun elämän yhteensovittaminen."

"Mutkaton työ on lisännyt koko ryhmän työskentelyyn dynamiikkaa ja joustavuutta."



DNA mukana Työelämä 2020 -hankkeessa

DNA osallistui hallituksen Työelämä 2020 -hankkeen blogikampanjaan. Hankkeen tavoitteena on rakentaa Suomen työelämästä Euroopan paras vuoteen 2020 mennessä. Blogikampanjassa eri organisaatiot kertovat eri näkökulmista, mitä ne tekevät paremman työelämän eteen. Tarkoituksena on jakaa oppeja ja vinkkejä sekä lisätä keskustelua työelämän kehittämistä. Lue DNA:n [blogikirjoitus](#).



Energiatehokkuudella vähennetään ilmastovaikutuksia

DNA:lle on tärkeää tunnistaa liiketoimintansa ympäristövaikutukset ja -riskit sekä sopeuttaa toimintansa kestävä kehityksen mukaiseksi. DNA kantaa ympäristövastuunsa kehittämällä ympäristön kannalta edistyksellistä teknologiaa ja tarjoamalla asiakkailleen mahdollisuuden pienentää hiilijalanjälkeään joustavien internet- ja matkaviestinpalvelujen avulla.

Ilmastonmuutos ja ICT-sektori

Joulukuussa 2012 julkaistun [GeSI SMARTer 2020](#) -raportin mukaan ICT-ratkaisuilla voidaan säästää 16,5 % kasvihuonekaasupäästöissä vuoteen 2020 mennessä maailmanlaajuisesti.

Suomalaisena tietoliikennekonsernina DNA haluaa kantaa vastuunsa päästöjen vähentämisessä ja energiatehokkuuden edistämässä. Vuonna 2012 DNA laski ensimmäistä kertaa kasvihuonekaasupäästöjään selvittääkseen, millaisia suorita vaikutuksia DNA:n omalla toiminnalla on ilmastonmuutokseen. Tulokset osoittivat, että suurin osa kasvihuonekaasuista on peräisin tuotannosta, eli DNA:n radioverkon ja siirtolaitteiden sekä näihin liittyvien laitteiden ylläpidon sähkönkulutuksesta.

Vuonna 2013 päästölaskentaa kehitettiin edelleen. Tarkastelun kohteeksi otettiin laajempi joukko päästölähteitä, jotka kattoivat laajemmin koko arvoketjun toiminnan (Scope 3 -päästötaulukko).

DNA haluaa myös huomioida mahdollisuudet sopeutua jo havaittuihin ilmastonmuutoksen vaikutuksiin. Näin ollen DNA kartoitti syksyllä 2013 organisaationsa ilmatoriskit. Ilmatoriskikartoituksessa käytiin läpi sääilmiöiden, kuten rankkasateiden ja tulvien, vaikutukset DNA:n liiketoimintaan sekä sääntelyn ja kuluttajatapamuutosten vaikutukset ja mahdollisuudet liiketoiminnalle.

Ympäristöystävälliset toimitilat ja työskentelytavat

DNA:n vuonna 2012 valmistunut pääkonttori, DNA Talo, on rakennettu YIT:n [Energianero](#)-konseptin mukaisesti. Rakennuksen energiatehokkuuteen on kiinnitetty erityistä huomiota jo suunnittelu- ja rakennusvaiheessa. DNA Talolle myönnettiin alkuvuodesta 2013 kansainvälinen kultatason LEED-ympäristösertifikaatti, joka edellyttää ekologisia toimintatapoja liittyen energian ja veden kulutukseen sekä rakennuksessa käytettyihin materiaaleihin ja päästöihin.

DNA selvitti alkuvuodesta 2013, miten yhtiössä toteutettu mutkattoman työn malli vaikuttaa työmatkaliikkumisen hiilidioksidipäästöihin. Selvityksen mukaan työmatkaliikkumisesta saavutetaan noin 40 prosentin vuosittaiset säästöt, kun henkilöstö tekee töitä esimerkiksi kotoa käsin. DNA:lla on viime vuosina panostettu paljon myös etäkokousten väliseisiin, mikä näkyy liikematkustamisen vähenemisessä. DNA:n lentomatkustamisen aiheuttamat CO₂-päästöt ovat laskeneet kolmessa vuodessa 278 tonnista 183 tonniin.

Vuonna 2013 tehtiin monia konkreettisia ympäristövastuullisia tekoja:

- Henkilöstön etätyöskentelyä tuettiin ja matkustamista vähennettiin puhelin- ja videoneuvotteluja hyödyntämällä.
- DNA otti käyttöön uuden energiatehokkaan palvelinkeskuksen.
- Materiaalien kestävyys, käyttöikä ja uusiokäyttömahdollisuudet korostuivat hankinnoissa.
- Käytöstä poistettu materiaali kierrätettiin ja jätteet lajiteltiin toimipisteissä ja myymälöissä.
- DNA:n verkon sähköntuotannossa kartoitettiin uusiutuvia energialähteitä, kuten tuulivoimaa.
- Sähköistä asiointia kehitettiin – jo 42 % DNA:n kaikista laskuista on sähköisen laskutuksen piirissä.
- Radioverkon energiatehokkuutta parannettiin mm. tukiasemien uudistushankkeella ja radioyksiköiden siirtämisellä laiteloista ulos mastoihin.
- DNA Kaupoissa järjestettiin useita kierrätyskampanjoita, joissa asiakkaita kannustettiin palauttamaan vanhat päätelaitteet DNA:lle.
- DNA edusti aktiivisesti toimialan keskeisissä järjestöissä, kuten FiCom ry:n Vihreä ICT -työryhmässä ja LVM:n Vihreä ICT -toimintaohjelman valmistelutyössä.

DNA mukana Kansallisessa etätyöpäivässä

DNA osallistui syyskuussa 2013 yhtenä pääyrityskumppanina Microsoftin ja Suomen ympäristökeskuksen järjestämään Kansallinen etätyöpäivä -kampanjaan. Kampanjan osallistujamäärä lähes kolminkertaistui edellisvuoteen verrattuna ja oli noin 24 000 henkeä.

Myös DNA:n oma henkilöstö osallistui päivään tekemällä mutkattomasti etätöitä. DNA haluaa omalla esimerkillään rohkaista muita organisaatioita etätyömahdollisuuksien tarjoamiseen. Aiempaa mobiilimpi työskentelytapa ja etätyöskentelymahdollisuudet ovat lisänneet DNA:n henkilöstön työmotivaatiota ja parantaneet henkilöstön kokemusta oman työn tuottavuudesta.



EN3 – Päälähteiden suora energiankulutus (terajoulea)*

	2013	2012	2011
Varavoimakoneet (diesel, bensiini)	1,7	1,3	0,9
Lämmitys (kevyt polttoöljy)	1,5	1,6	1,1

*Laskentatapaa tarkistettiin v. 2013, jolloin myös korjattiin takautuvasti edellisten vuosien kulutuslukemat.

EN4 – Päälähteiden epäsuora energiankulutus (terajoulea)*

	2013	2012	2011
Kaukolämpö	21	19	29
Sähkö	355	346	369

*Laskentatapaa tarkennettiin v. 2013 osalta, jolloin myös korjattiin takautuvasti edellisten vuosien lukemat.

EN16 – Suorat ja epäsuorat kokonaiskasvihuonekaasupäästöt painon mukaan (tCO₂)

	2013	2012	2011
Scope 1*	674	569	546
Scope 2	38 443	36 774	42 734

*Scope 1 päästöjen laskentatapaa tarkennettiin vuonna 2013 ja tarkennus tehtiin takautuvasti myös v:n 2012 päästöihin.

EN17 – Muut merkittävät epäsuorat kasvihuonekaasupäästöt painon mukaan (tCO₂)

	2013	2012	2011
Scope 3, Liikematkustus*	616	721	934
Scope 3, Yhteensä**	152 026	N/A	N/A

*Liikematkustuksen päästöt sisältyvät v:n 2013 osalta myös kokonaispäästölukemaan.

**Scope 3 päästölaskentaa tarkennettiin ja laajennettiin v. 2013. Laskenta pohjautuu Greenhouse Gas Protocol Corporate Value Chain (Scope 3) Accounting and Reporting Standard -ohjeistukseen, joka julkaistiin keväällä 2013.

EN22 – Jätteiden kokonaispaino tyyppin ja loppusijoitusmenetelmän mukaan (tonnia)

	2013	2012
Kokonaisjättemäärä*	516,0	716,7
josta ongelmajätettä	5,8	14,1
josta SER (sähkö- ja elektroniikkaromua)	56,4	269,4

Jätteiden keskimääräinen kierrätys- ja hyötykäyttöaste**

*Vuoden 2012 laskelmat pitävät sisällään mittavat toimipaikkojen muutoista sekä varastojen siivouksista aiheutuneet jätemäärät. Toimipaikkauudistus jatkui myös vuonna 2013, joten kummankaan vuoden jätekertymät eivät vastaa ns. normaaliavuotta. Toimipaikkojen muutoissa ja siivouksissa kiinnitettiin erityistä huomiota toimistokalusteiden ja muun tavaran vastuulliseen kierrättämiseen.

**Kokonaisjättemäärän keskimääräinen kierrätys- ja hyötykäyttöaste vaihtelee 40-100 % välillä. DNA on sekä PYR:n että Elker/ICT-tuottajaosuuskunnan jäsen ja yhtiö kierrättää sekä toimitiloista että tuotannosta syntyvät jätteensä vastuullisesti ja yhteistyössä luotettavien kumppaneiden kanssa.



Tuotannon energiatehokkuutta kehitettiin

DNA jatkoi vuonna 2013 tuotantonsa energiatehokkuuden kehittämistä muun muassa päivittämällä radioverkkotekniikkaa sekä kartoittamalla uusiutuvien energialähteiden käyttömahdollisuuksia DNA:n verkon sähköntuotannossa.

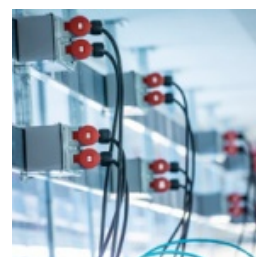
Radioverkon modernisointihanke uuden sukupolven tukiasemalaitteilla jatkui. Vuonna 2013 tukiasemapäivitys tehtiin yli 1700 tukiasemakohteeseen. Uusi järjestelmä mahdollistaa pienemmän määrän laitteita, mikä vähentää energiankulutusta. Uuden tukiasemateknologian 3G-tiedonsiirto kuluttaa vuositasolla 40 prosenttia vähemmän energiaa verrattuna vanhan tekniikan tukiasemiin. Myös satoja radioyksiköitä on verkkopäivitysten yhteydessä siirretty tukiasemalaitetiloista ulos mastoihin, jolloin radioyksiköitä ei tarvitse enää jäähdyttää koneellisesti. Näin on saavutettu merkittävää energiansäästöä.

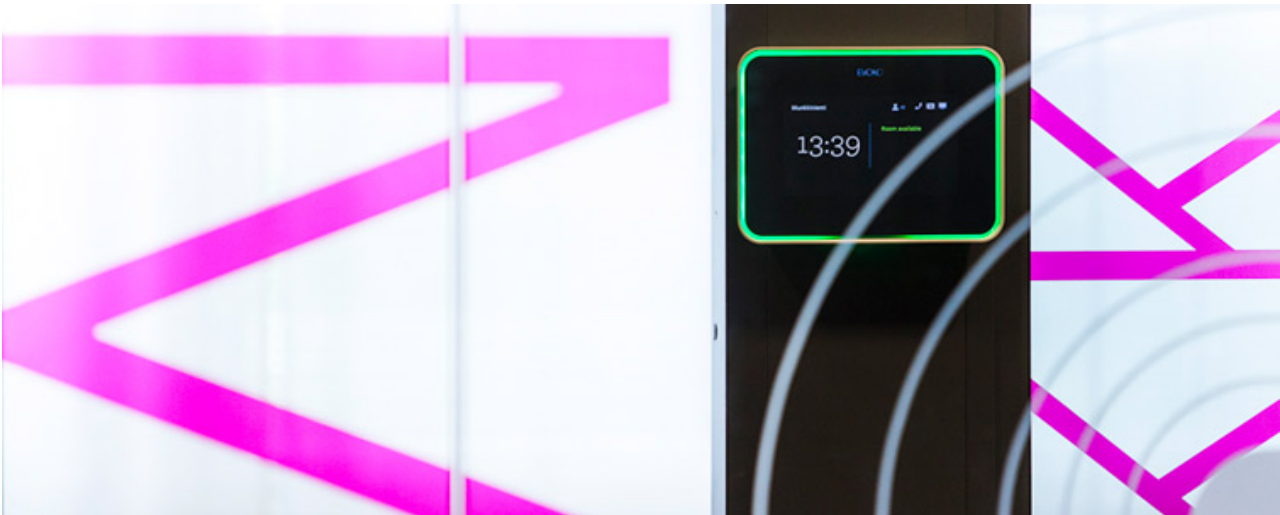
DNA:n matkaviestinverkkojen dataliikenteen määrä kaksinkertaistui vuoden 2013 aikana. Datamäärät ovat kasvaneet rajusti varsinkin DNA:n 4G LTE -verkossa, jossa liikennemäärä yli kymmenkertaistui vuoden 2013 aikana. Mobiilidatan käytön huimaan kasvuun vaikuttivat etenkin LTE-verkkojen laajeneminen ja näitä verkkoja käyttävien älypuhelimien yleistymisen. Lisäksi mobiilidatan liikennemäärien kasvua vauhdittavat verkon suurista nopeuksista hyötyvien videopalvelujen lisääntynyt tarjonta ja käyttö.

Mobiilidatamäärien kasvu on haaste radioverkon energiatehokkuudelle, sillä jatkuvasti kasvava datansiirto vaatii lisää laitteistoa, mikä puolestaan johtaa energiankulutuksen kasvuun. Toisaalta 4G-verkon myötä suhteellinen datamääräkohtainen energiankulutus pienenee LTE-tekniikan erinomaisen suoritustason ansiosta.

DNA investoi energiatehokkaaseen palvelinkeskukseen

DNA ilmoitti toukokuussa 2013 rakentavansa uuden, energiatehokkaan palvelinsalin Helsinkiin. Palvelinsali valmistui aikataulussa, ja ensimmäisiä palvelimia otettiin käyttöön lokakuussa. 2 000 neliön sali jäähdytetään lähes päästöttömästi kaukojäähdytyksellä. Kaukojäähdytysjärjestelmän avulla konesalin tuottama hukkalämpö kerätään talteen ja jatkojalostetaan hyötykäyttöön.





Raportointi perustuu GRI-ohjeistukseen

DNA jatkoi vuonna 2013 vastuullisuusraportointiaan kansainvälisen Global Reporting Initiative (GRI) -viitekehyksen mukaan. Ilmestynyt raportti on yhtiön neljäs GRI-raportti. Raportointijakso on yksi kalenterivuosi, ja DNA julkaisee GRI:n mukaisen yritysraportin kerran vuodessa. Edellinen raportti julkaistiin 7.3.2013. Kaikki DNA:n raportit on tehty GRI Sustainability Reporting Guidelinesin G3-ohjeistuksen mukaan.

DNA:n yritysraportointi perustuu GRI:n määrittelemiін ohjeisiin, periaatteisiin ja laskentatapoihin. Raportointi kattaa lähtökohtaisesti DNA Oy:n, mukaan lukien DNA Kaupan sekä Forte Netservices Oy:n tiedot. Mahdolliset poikkeamat tai tarkennukset laskentatapaan on ilmoitettu erikseen tunnuslukujen yhteydessä. Samoin mahdolliset muutokset mittauksissa on ilmoitettu erikseen kyseisten tunnuslukujen yhteydessä.

GRI-raportointimalli nojaa pitkälti olennaisuusperiaatteeseen: yhtiö raportoi oman liiketoimintamallinsa kannalta olennaiset tunnusluvut ja indikaattorit. DNA teki yritysraportin olennaisuusanalyysin loppuvuodesta 2011. Vuonna 2014 DNA päivittää yritysraportin olennaisuusanalyysinsä osana siirtymistä GRI G4 -raportointiohjeistoon.

Vuonna 2013 raportointia kehitettiin laajentamalla ympäristövastuun päästölaskentaa organisaation muiden päästöjen osalta (nk. Scope 3 -päästöt). Taloudellisen ja ympäristövastuun osalta vuonna 2013 raportoidaan myös ilmastonmuutoksen taloudelliset seuraamukset ja muut riskit ja mahdollisuudet organisaation toiminnalle.

Raportoitavat GRI-tunnusluvut on käsitelty hallituksen tarkastusvaliokunnassa. Yritysraportin päällikkö vastaa raportoinnin kehittämisestä yhdessä organisaation eri yksiköitä edustavan yritysraportinryhmän kanssa.

Yhteystiedot

DNA Oy:n yritysraportin laadinnasta vastaa yritysraportin päällikkö Noomi Jägerhorn, puh. 044 044 2345, .

Johtoryhmätasolla DNA:n yritysraportista vastaa talousjohtaja Timo Karppinen, .

GRI-indeksi

- Raportoidaan kokonaan
- Raportoidaan osittain
- Ei raportoida

GRI	Indikaattori	Viite	Raportointi
1. Strategia ja analyysi			
1.1	Toimitusjohtajan katsaus	Toimitusjohtajan katsaus	●
1.2	Organisaation keskeiset vaikutukset, riskit ja mahdollisuudet	Toimitusjohtajan katsaus, toimintaympäristö, strategia, hallituksen toimintakertomus	●
2. Organisaation taustakuvaus			
2.1	Organisaation nimi	DNA Oy	●
2.2	Tärkeimmät tavaramerkit, tuotteet ja palvelut	Tärkeimmät tavaramerkit ovat DNA ja WELHO. Tuotteista ja palveluista katso Vuosi 2013 ja Liiketoiminta	●
2.3	Operatiivinen rakenne	Liiketoiminta, Merkkipaalu 2013 . Katso myös Liiketoiminta-alueiden kehitys sekä konsernitilinpäätöksen liitetiedot kohta 17 Osuudet osakkuusyhtiöissä ja kohta 33 Lähipiiritapahtumat	●
2.4	Organisaation pääkonttorin sijainti	Konsernitilinpäätöksen liitetiedot: kohta 1 Konsernin perustiedot	●
2.5	Toimintojen maantieteellinen sijainti	DNA:n liiketoiminta sijoittuu lähes 100-%:sti Suomeen. Heinäkuussa 2011 DNA osti Forte Netservices Oy:n. Forten toiminnot sijoittuvat suurimmaksi osaksi Suomeen. Suomen toimintoja tuetaan muutamilla myynti- ja palveluhenkilöillä ulkomailla. Tarkemmin DNA:n tytäryhtiöistä ks. konsernitilinpäätöksen liitetiedot: kohta 33 Lähipiiritapahtumat .	●
2.6	Omistusrakenne ja yhtiömuoto	Avainluvut . Katso myös Tilinpäätöksen kohta Osakkeet ja osakkeenomistajat	●
2.7	Markkina-alueet	DNA:n liiketoiminta sijoittuu lähes 100-%:sti Suomeen. Heinäkuussa 2011 DNA osti Forte Netservices Oy:n. Forten toiminnot sijoittuvat suurimmaksi osaksi Suomeen. Suomen toimintoja tuetaan muutamilla myynti- ja palveluhenkilöillä ulkomailla. Katso tarkemmin DNA:n tytäryhtiöistä konsernitilinpäätöksen liitetiedot: kohta 33 Lähipiiritapahtumat	●
2.8	Organisaation toiminnan laajuus	Liiketoiminta, Avainluvut	●

2.9 Merkittävät muutokset organisaation koossa, rakenteessa tai omistusrakenteessa raportointikaudella [Merkkipaalut 2013](#), [Hallituksen toimintakertomus](#) ●

2.10 Raportointikaudella saadut palkinnot DNA ei saanut raportointikaudella erityisiä palkintoja. ●

3. Raportin muuttajat

RAPORTIN KUVAUS

3.1 Raportointiajanjakso GRI-raportti raportoidaan vuositasolla ja julkaistaan vuosikertomuksen yhteydessä vuosittain. ●

3.2 Edellisen raportin julkaisuajankohta Edellinen raportti julkaistiin 7.3.2013. ●

3.3 Raportin julkaisu tiheys Vuosittain ●

3.4 Yhteystiedot [Raportin laatijan yhteystiedot](#) ●

RAPORTIN LAAJUUS JA RAJAUKSET

3.5 Raportin sisällön määrittely (olennaisuus, priorisointi, raportointia seuraavat sidosryhmät) [Raportointi](#) ●

3.6 Raportin rajaus [Raportointi](#) ●

3.7 Erityiset rajoitukset raportin laajuudessa tai rajauksessa [Raportointi](#) ●

3.8 Raportointiperiaatteet yhteisyritysten, tytäryhtiöiden, vuokrakohteiden ja ulkoistettujen toimintojen raportoinnille [Raportointi](#) ●

3.9 Tiedon mittaamistekniikat ja laskentaperusteet [Raportointi](#) ●

3.10 Muutokset aiemmin raportoituihin tietoihin Mahdolliset poikkeamat tai tarkennukset raportin laskentarajassa on ilmoitettu erikseen tunnuslukujen yhteydessä. Katso tarkemmin kohdasta [Raportointi](#). ●

3.11 Merkittävät muutokset raportin laajuudessa, rajauksissa tai mittaamenetelmissä Mahdolliset poikkeamat tai tarkennukset raportin laskentarajassa on ilmoitettu erikseen tunnuslukujen yhteydessä. Katso tarkemmin kohdasta [Raportointi](#). ●

GRI-OHJEISTON MUKAISESTI LAADITUN RAPORTIN SISÄLLYSLUETTELO

3.12 GRI-sisältövertailu (sisältää viittaukset sivuille, joista kunkin asiakohdan tiedot löytyvät) [GRI-sisältöindeksi](#) ●

VARMENNUS

3.13 Periaatteet ja käytäntö raportin ulkopuoliseen varmennukseen DNA:n yritysraportti varmennettiin v.2012 energiankulutuksen laskennan osalta: [Varmennuslausunto](#) ●

4. Hallintotapa, sitoumukset ja yhteistyö

HALLINTOTAPA

4.1 Organisaation hallintorakenne [Hallinointi](#) ●

4.2	Hallituksen puheenjohtajan asema	DNA Oy:n hallituksen puheenjohtaja ei ole yhtiön toimivan johdon jäsen. Katso Hallitus ja Hallituksen jäsenet	●
4.3	Hallituksen jäsenten riippumattomuus	Hallituksen jäsenet	●
4.4	Osakkeenomistajien ja henkilöstön vaikutusmahdollisuudet hallituksen toimintaan	Osakkeenomistajat käyttävät päätösvaltaansa yhtiökokouksessa. DNA:n hallituksessa ei ole henkilöstön edustajaa. Henkilöstön edustajat osallistuvat yhtiön laajennetun johtoryhmän kokouksiin. Katso myös Selvitys hallinnointi- ja ohjausjärjestelmästä	●
4.5	Yhteiskuntavastuun tulosten vaikutus hallituksen ja johdon palkitsemiseen	DNA:n palkitsemisperiaatteisiin ei sisälly erityistä määrittelyä yhteiskuntavastuun tulosten vaikutuksista johdon palkitsemisperusteisiin. Tarkemmin hallituksen ja johdon palkitsemisesta katso konsernitilinpäätöksen liitetiedot: kohta 14 Osakekohtainen tulos ja kohta 10 Työsuhte-etuuksista aiheutuvat kulut	●
4.6	Menettelytavat eturistiriitojen välttämiseksi hallitustyöskentelyssä	Hallituksen jäsen ei osallistu sellaisen päätöksen tekemiseen, jonka osalta hänen tulee eturistiriidan johdosta lain mukaan jäädä itsensä. Katso tarkemmin Hallitus	●
4.7	Hallituksen jäsenten asiantuntemus ja pätevyys taloudellisen, sosiaalisen ja ympäristöstrategian osalta	DNA:n hallitus ei ole nimennyt keskuudestaan erityisesti yritysvastuuseen perehtyviä jäseniä eikä yhtiöllä ole erillistä prosessia hallituksen jäsenten pätevyyden arvioimiseksi yritysvastuun näkökulmasta. Katso lisää Hallituksen jäsenet	●
4.8	Organisaation arvot ja toimintaperiaatteet yritysvastuun näkökulmasta sekä niiden toimeenpanokäytännöt	Yritysvastuu ja Toimitusketjun vastuullisuus	●
4.9	Tapa, jolla hallitus valvoo organisaation yritysvastuun toteutumista	Hallitus valvoo yritysvastuun toteutumista samoin periaattein, joilla se valvoo yhtiön muutakin toimintaa. Katso tarkemmin Hallitus	●
4.10	Hallituksen toiminnan arviointi	Hallitus arvioi toimintaansa vuosittain itsearviointina. Katso tarkemmin Hallitus	●
ULKOPUOLISET SITOUMUKSET			
4.11	Varovaisuusperiaatteen soveltaminen	Riskienhallinta	●

4.12	Sitoutuminen ulkopuolisiin yhteiskuntavastuun periaatteisiin tai aloitteisiin	DNA allekirjoitti syksyllä 2010 nuorten teini-ikäisten ja lasten turvallista matkapuhelimen käyttöä koskevat kansalliset käytännesäännöt. Samana syksynä DNA allekirjoitti myös eurooppalaisen puitesopimuksen, jonka tarkoitus on parantaa varhaisteinien ja lasten matkapuhelinkäytön turvallisuutta (European Framework for Safer Mobile Use, SMF). Syksyllä 2013 GSMA Europe selvitti Euroopan komission pyynnöstä kansallisia käytänteitä SMF:n toimeenpanemiseksi. DNA osallistui selvitykseen, jonka tulokset päivittyvät keväällä 2014 tänne : DNA on myös allekirjoittanut Monimuotoisuussitoumuksen ja liittynyt Suomen Monimuotoisuusverkostoon	🟡
4.13	Jäsenyydet järjestöissä, yhdistyksissä ja edunvalvontaorganisaatioissa	DNA:n merkittävimmät jäsenyydet: Palta ry, GSM Association (GSMA), European Competitive Telecommunications Association (ECTA), FiBS ry ja Suomen Monimuotoisuusverkosto. Tarkemmin DNA:n jäsenyyksistä katso Yhteistyö ja arvoketjut	🟢

SIDOSRYHMÄTOIMINTA

4.14	Organisaation sidosryhmät	Määritelty yritys vastuun ohjausryhmässä osana olennaisuusanalyysejä. Lisätietoa katso Yhteistyö ja arvoketjut	🟢
4.15	Sidosryhmien määrittely ja valinta	Määritelty yritys vastuun ohjausryhmässä osana olennaisuusanalyysejä. Lisätietoa katso Yritysvastuu	🟢
4.16	Sidosryhmävuorovaikutuksen muodot	Yhteistyö ja arvoketjut	🟢
4.17	Sidosryhmävuorovaikutuksessa esiin nousseet teemat ja huolenilmaukset	Yhteistyö ja arvoketjut	🟢

5. Johtamistapa ja tunnusluvut

Talous

Lähestymistapa taloudellisen vastuun johtamiseen	Kannattavuus ja kilpailukyky	🟡
--	--	---

Taloudellisen vastuun tunnusluvut

NÄKÖKULMA: TALOUDELLINEN TOIMINTA

EC1	Taloudellisen lisäarvon syntyminen ja jakautuminen	Katso graafi DNA:n taloudelliset vaikutukset toimintaympäristöön . Lisätietoa Konsernin tuloslaskelma	🟢
EC2	Ilmastonmuutoksen taloudelliset seuraamukset ja muut riskit ja mahdollisuudet organisaation toiminnalle	DNA teki syksyllä 2013 laajan ilmastonmuutoksen riskiarvion. Tulokset pääpiirteissään on raportoitu kohdassa Ympäristötieto	🟡
EC3	Eläketurvan kattavuus	Konsernitilinpäätöksen liitetiedot: kohta 2 Tilinpäätöksen laatimisperiaatteet ja kohta 25 Eläkevelvoitteet	🟢

EC4	Valtiolta saatu merkittävä taloudellinen avustus	DNA saamien julkisten avustusten määrä v. 2013 oli 0,22 milj. euroa.	●
NÄKÖKULMA: MARKKINA-ASEMA			
EC5	Tavanomaisten alkupalkkojen ja paikallisen minimipalkan suhde organisaation keskeisissä toimipaikoissa	Ei raportoida vuodelta 2013.	○
EC6	Ostot paikallisilta toimittajilta	Ei raportoida vuodelta 2013.	○
EC7	Paikalliset rekrytoinnit	Ei raportoida vuodelta 2013.	○
NÄKÖKOHTA: EPÄSUORAT TALOUDELLISET VAIKUTUKSET			
EC8	Infrastruktuuri-investoinnit sekä tarjotut yleishyödylliset palvelut	Kannattavuus ja kilpailukyky , Verkkoinfrastruktuuri	●
EC9	Keskeiset epäsuorat taloudelliset vaikutukset ja niiden laajuus	Ei raportoida vuodelta 2013.	○
Ympäristö			
Lähestymistapa ympäristöllisen vastuun johtamiseen		Ympäristötieto	●
Ympäristövastuun tunnusluvut			
NÄKÖKULMA: MATERIAALIT			
EN1	Materiaalien käyttö	Ei raportoida vuodelta 2013.	○
EN2	Kierrätysmateriaalien käyttö	Ei raportoida vuodelta 2013.	○
NÄKÖKULMA: ENERGIA			
EN3	Päälähteiden suora energiankulutus	Ympäristötieto	●
EN4	Päälähteiden epäsuora energiankulutus	Ympäristötieto	●
EN5	Säästämisestä ja tehokkuusparannuksista syntyneet energiansäästöt	DNA osallistui syksyllä 2013 Energiansäästöviikkoon, jonka yhteydessä henkilöstölle tiedotettiin energiatehokkuustoimenpiteistä toimistolla ja kotona. Katso myös Ympäristötieto ja Tuotannon energiatehokkuus	●
EN6	Energiatehokkaat tuotteet ja palvelut	Ympäristötieto ja Tuotannon energiatehokkuus	●
EN7	Toimenpiteet epäsuoran energiankulutuksen vähentämiseksi ja saavutetut säästöt	DNA:n pääkonttori muutti loppukesästä 2012 uusiin toimitiloihin Helsingin Käpylään. Uusi pääkonttori on rakennettu YIT:n Energianero-konseptin mukaan, joka itsessään vähentää energiankulutusta. Katso lisää Ympäristötieto	●
NÄKÖKULMA: VESI			
EN8	Veden kulutus	Ei raportoida vuodelta 2013.	○
EN9	Vesilähteet, joihin vedenotto vaikuttaa merkittävästi	Ei raportoida vuodelta 2013.	○
EN10	Veden kierrätys ja uudelleenkäyttö	Ei raportoida vuodelta 2013.	○

NÄKÖKULMA: BIODIVERSITEETTI

EN11	Luonnon monimuotoisuuden kannalta rikkailla alueilla tai niiden läheisyydessä omistettujen tai hallintoitujen maa-alueiden sijainti ja koko	DNA:n liiketoiminnan keskeinen osa on matkaviestinverkon operointi ja omistaminen. Osa matkaviestinverkon tukiasemista sijaitsee luonnon monimuotoisuuden kannalta rikkailla alueilla tai niiden läheisyydessä (esim. Natura-alueilla). DNA kiinnittää erityistä huomiota biodiversiteettiin kyseisissä kohteissa toimiessaan sekä toimii voimassaolevan lainsäädännön ja asetusten mukaisesti.	●
EN12	Organisaation toiminnan vaikutukset luonnon monimuotoisuuteen suojelualueilla tai monimuotoisuuden kannalta rikkailla alueilla	Ei raportoida vuodelta 2013.	○
EN13	Suojellut tai entisöidyt elinympäristöt	Ei raportoida vuodelta 2013.	○
EN14	Luonnon monimuotoisuuteen liittyvät strategiat, toimenpiteet ja suunnitelmat	Ei raportoida vuodelta 2013.	○
EN15	Uhanalaiset lajit organisaation toiminnan vaikutuspiirissä	Ei raportoida vuodelta 2013.	○

NÄKÖKULMA: PÄÄSTÖT ILMAAN, JÄTEVEDET JA JÄTTEET

EN16	Suorat ja epäsuorat kasvihuonekaasupäästöt	<u>Ympäristötieto</u>	●
EN17	Muut epäsuorasta energiankäytöstä aiheutuvat kasvihuonepäästöt	<u>Ympäristötieto</u>	●
EN18	Toimenpiteet kasvihuonekaasupäästöjen vähentämiseksi	Vuonna 2013 DNA laajensi entisestään mutkattoman työn mallia. DNA:n teettämien laskelmien mukaan mutkattoman työn mukanaan tuomat CO ₂ -päästösäästöt ovat vuositasolla noin 40 %. Katso lisää <u>Mutkatonta työtä</u> ja <u>Ympäristötieto</u>	●
EN19	Otsonikatoa aiheuttavien aineiden päästöt	Ei raportoida vuodelta 2013.	○
EN20	Typpi- ja rikkioksidipäästöt sekä muut merkittävät päästöt ilmaan päästölajeittain	Ei raportoida vuodelta 2013.	○
EN21	Päästöt veteen	Ei raportoida vuodelta 2013.	○
EN22	Jätteiden kokonaispaino tyypin ja loppusijoitusmenetelmän mukaan	<u>Ympäristötieto</u>	●
EN23	Merkittävien vuotojen lukumäärä ja kokonaistilavuus	Ei raportoida vuodelta 2013.	○
EN24	Kuljetetun, maahantuodun, maastaviedyn tai käsitellyn ongelmajätteen määrä	Ei raportoida vuodelta 2013.	○
EN25	Vesistöt, joihin organisaation päästöillä on merkittävä vaikutus	Ei raportoida vuodelta 2013.	○

NÄKÖKULMA: TUOTTEET JA PALVELUT

EN26	Toimenpiteet tuotteiden ja palveluiden ympäristövaikutusten vähentämiseksi sekä toimenpiteiden vaikutuksen laajuus	<u>Ympäristötieto</u> ja <u>Tuotannon energiatehokkuus</u> . Katso myös <u>Toimitusketjun vastuullisuus</u>	●
EN27	Kierrätettyjen tuotteiden ja pakkausmateriaalien suhteellinen osuus myydyistä tuotteista tuoterhytmittain	Ei raportoida vuodelta 2013.	○

NÄKÖKULMA: MÄÄRÄYSTENMUKAISUUS

EN28	Merkittävien ympäristömääräysten rikkomiseen liittyvien sakkojen rahallinen määrä	DNA:lle ei ole määrätty raportointijaksona ympäristölakien ja -määräysten noudattamatta jättämisestä sakkoja tai muita rangaistuksia.	●
EN29	Kuljetuksista ja työmatkoista aiheutuneet merkittävät ympäristövaikutukset	Ei raportoida vuodelta 2013.	○

NÄKÖKULMA: YHTEENVETO

EN30	Ympäristönsuojelukustannukset ja ympäristöinvestoinnit	Ei raportoida vuodelta 2013.	○
------	--	------------------------------	---

Sosiaalinen toiminta

Lähestymistapa henkilöstöjohtamiseen	<u>Hyvä työnantaja</u>	●
--------------------------------------	------------------------	---

Henkilöstövastuun tunnusluvut

NÄKÖKULMA: TYÖLLISTÄMINEN

LA1	Henkilöstön kuvaus työsuhteen tyyppin, työsopimuksen ja toiminta-alueen mukaan	DNA-konsernissa oli 31.12.2013 yhteensä 1563 työntekijää, joista toistaiseksi voimassa olevassa työsuhteessa oli 1537 henkilöä ja määräaikaisessa työsuhteessa 26 henkilöä. Kokoaikaisia työntekijöitä oli 1468 ja osa-aikaisia 95 henkilöä.	●
LA2	Henkilöstön vaihtuvuus	Henkilöstön keskimääräinen vaihtuvuus DNA-konsernissa vuonna 2013 oli 8,7 % (v. 2012 vaihtuvuus oli 9,9 %). Laskennassa ei ole huomioitu määräaikaisia työsuhteita eikä konsernin sisäistä liikkuvuutta.	●
LA3	Henkilöstön etuudet jaoteltuna työsuhteen muodon mukaan	DNA Oy:n kaikille työntekijöille tarjotaan samat edut riippumatta työsuhteen muodosta. DNA Kauppa Oy:ssa ja Forte Netservices Oy:ssa on omat yhteiset edut ja käytännöt työsuhteen muodosta riippumatta.	●

NÄKÖKULMA: HENKILÖSTÖN JA JOHDON VÄLISET SUHTEET

LA4	Työehtosopimusten piirissä olevien työntekijöiden suhteellinen osuus	Koko DNA-konsernin henkilöstö kuuluu yleissitovien työehtosopimusten piiriin henkilöstöryhmän mukaisesti. Työntekijät kuuluvat Energia-ICT-Verkostoalan TES:iin ja toimihenkilöt ja ylemmät toimihenkilöt ICT-alkan TES:iin toimihenkilöille ja ylemmille toimihenkilöille. Forte Netservices Oy:n henkilöstö kuuluu Erton Tietotekniikan palvelualan työehtosopimuksen piiriin.	●
LA5	Vähimmäisirtisanomisaika muutostilanteissa	Muutostilanteissa on noudatettu vähintään työehtosopimuksen mukaisia irtisanomisaikoja.	●

NÄKÖKULMA: TYÖTERVEYS JA -TURVALLISUUS

LA6	Työsuojelutoimikuntien piiriin kuuluvien työntekijöiden osuus	<p>DNA Oy:ssa on valittu lakisääteinen työsuojelutoimikunta, joka koostuu alueellisista työsuojeluvaltuutetuista. Toimikunnassa on kymmenen työsuojeluvaltuutettua, myös DNA Kaupan, sekä työsuojelupäällikkö. Toimikunta kokoontuu kvartaaleittain. Forte Netservices Oy:lla on oma työsuojelutoimikunta, joka koostuu työsuojeluvaltuutetusta, kahdesta varavaltuutetusta ja työsuojelupäälliköstä. Toimikunta kokoontuu kaksi kertaa vuodessa tai tarvittaessa.</p>	●
LA7	Tapaturmataajuus, ammattitaudit, menetetyt työpäivät, poissaolot, työhön liittyvät kuolemantapaukset	<p>Sairaspoissaolojen suhteellinen määrä DNA-konsernissa oli 3,9 % prosenttia vuonna 2013 (vastaava luku 3,9 % v. 2012). Työhön liittyviä kuolemantapauksia oli nolla kappaletta, työtaturmien määrä oli 11 (v. 2012: 28) ja menetettyjen työpäivien määrä (työperäiset syyt) oli 4 (v. 2012: 113). 80 % työtaturmista tapahtui työmatkalla töihin tai kotiin.</p>	●
LA8	Työntekijöiden kouluttaminen ja neuvonta vakavien sairauksien varalta	<p>DNA:lla on kattava työterveyshuollon sopimus Mehiläisen kanssa. Sopimus sisältää lakisääteisten työterveyspalveluiden lisäksi muun muassa erikoislääkärin palvelut, työpsykologin ja työfysioterapeutin palvelut. Kaikki Mehiläisen toimipisteet ovat DNA:n henkilöstön käytössä. Yhteistyössä työterveyshuollon kanssa on järjestetty vuosittain työhyvinvointipäivät, irti tupakasta -kampanja sekä ergonomianeuvontaa. Ikävuositarkastukset järjestetään 30 vuodesta ylöspäin ja tarvittaessa tarjotaan tukea työkykyisyyden ylläpitämiseen Mehiläisen Työkuntoon-mallilla.</p>	●

LA9	Työterveys- ja turvallisuusasioista sopiminen ammattiyhdistysten kanssa	<p>DNA:n näkemyksen mukaan Suomessa lakisääteinen työsuojelutoiminta kattaa indikaattorin mukaisen toiminnan.</p> <p>Työsuojelutoimikuntaan 2013 kuuluvat yksi työsuojeluvaltuutettu DNA:n toimipaikkaa kohden, työsuojelupäällikkö sekä toimitilahallinnon ja henkilöstöhallinnon edustajat. Työsuojelutoimikunta kokoontuu kvartaaleittain ja vakioasialistalla ovat muun muassa tapaturmatilastojen, sairauspoissaolotilastojen sekä ylityötilastojen läpikäynti sekä mahdollisiin työsuojelullisiin epäkohtiin puuttuminen.</p> <p>Työsuojelutoimikuntaan 2013 Fortessa kuuluvat työsuojeluvaltuutettu, kaksi varavaltuutettua sekä työsuojelupäällikkö.</p> <p>Työsuojelutoimikunta kokoontuu kaksi kertaa vuodessa ja käy läpi tulevia muutoksia esim. henkilökuntaeduissa ja toimintamalleissa sekä työsuojeluvaltuutetun mahdollisesti saamat palautteet henkilökunnalta.</p>	●
NÄKÖKULMA: KOULUTUS			
LA10	Keskimääräiset koulutustunnit työntekijää kohden	<p>Koulutustunteja/henkilö 2013 keskimäärin DNA Oy (ei sisällä DNA Kaupan tietoja):</p> <p>Ylemmät toimihenkilöt: 39</p> <p>Toimihenkilöt: 16</p> <p>Työntekijät: 40</p> <p>Keskimäärin/henkilö: 22</p> <p>Forte Netservices Oy: 29 (kaikki työntekijöitä).</p>	●
LA11	Henkilöstön osaamisen kehittämisohjelmat ja elinikäisen oppimisen toimintaohjelmat	<p>2013 DNA Oy:ssä päättyi noin 30 JET (Johtamisen erikoisammattitutkinto) -oppisopimusta, joissa DNA Kauppa Oy mukana. Uusi JET-ryhmä alkaa keväällä 2014 yhteistyössä DNA Kauppa Oy:n kanssa, yhteensä 21 oppilasta. JET-ryhmiä DNA:lla vuoden 2013 loppuun mennessä on ollut yhteensä viisi, noin 75 oppilasta. DNA Kauppa Oy:llä on valmistunut kahdessa Kaupan esimiehen erikoisammattitutkinto -ryhmässä yhteensä noin 20 oppilasta, ja DNA:n asiakaspalvelussa Myynnin ammattitutkinto -ryhmässä 10 oppilasta. DNA:lla koulutetaan paljon myös esimiehiä. Katso lisää Hyvä työnantaja</p>	●
LA12	Niiden työntekijöiden prosentuaalinen määrä, joiden kanssa käydään säännöllisiä kehityskeskusteluja	<p>DNA Oy:ssä ja Forte Netservices Oy:ssä on käyty kehityskeskustelut 100-prosenttisesti paikalla olevien vakituisten työntekijöiden kanssa sekä määräaikaisten kanssa, jos työsuhde jatkuu kyseisen vuoden lopulle. DNA Kauppa Oy:ssä käydään kaikkien työntekijöiden kanssa myyntikeskusteluja tarpeen mukaan. Myyntikeskusteluissa keskitytään myyntitaitojen ja -osaamisen kehittämiseen.</p>	●

NÄKÖKULMA: MONIMUOTOISUUS JA TASAVERTAISET MAHDOLLISUUDET

LA13	Hallintoelinten ja henkilöstön monimuotoisuus	Hallituksen kuudesta jäsenestä naisia oli yksi. Konsernin johtoryhmässä 1.1. alkaen seitsemästä jäsenestä naisia oli kaksi. 1.5. alkaen kahdeksasta jäsenestä naisia oli kaksi. 30.8. alkaen seitsemästä jäsenestä naisia oli yksi. Henkilöstön osalta katso Hyvä työnantaja	●
LA14	Naisten ja miesten peruspalkkojen suhde henkilöstöryhmittäin	Ei raportoida vuodelta 2013	○

Ihmisoikeudet

Lähestymistapa ihmisoikeuskysymysten johtamiseen	Ei raportoida vuodelta 2013.	○
--	------------------------------	---

Ihmisoikeuskysymyksiin liittyvät tunnusluvut

 NÄKÖKULMA:
INVESTOINTI- JA
HANKINTAKÄYTÄNNÖT

HR1	Ihmisoikeusasioiden huomioiminen investointipäätöksissä	Ei raportoida vuodelta 2013.	○
HR2	Alihankkijoiden ja urakoitsijoiden ihmisoikeusarviointi	Vuonna 2013 jatkoimme eettisen sopimusliitteen mukaan ottamista uusiin tekniikan hankinnan ja logistiikan toimittajasopimuksiin. Katso lisää Yritysvastuu ja Toimitusketjun vastuullisuus	●
HR3	Henkilöstön koulutus ihmisoikeuksiin liittyvistä politiikoista ja toimintakäytännöistä	DNA:lla on konsernin tason eettiset periaatteet, jotka perustuvat DNA:n toimintatavoille ml. tasa-arvon ja syrjimättömyyden noudattamisen kaikissa tilanteissa. Vuonna 2013 yritys päivitti eettiset periaatteensa sekä liikelahjoheensa. Henkilöstöä koulutetaan säännöllisesti eettisistä periaatteista. Päivitetyt periaatteet jalkautetaan keväällä 2014. Katso myös Toimitusketjun vastuullisuus	●

NÄKÖKULMA: SYRJINNÄNVASTAISUUS

HR4	Syrjintätapausten ja niihin liittyneiden toimenpiteiden lukumäärä	DNA-konsernissa ei ollut syrjintätapauksia vuonna 2013.	●
-----	---	---	---

NÄKÖKULMA: YHDISTYMISVAPAAUS JA YHTEISTOIMINTANEUVOTTELUT

HR5	Toiminnot, joissa järjestäytymisvapaus ja kollektiivinen neuvotteluoikeus on uhattuna	DNA ei ole tunnistanut omissa toiminnoissaan yhtään liiketomintayksikköä, jossa yhdistymisvapaus voisi olla vaarassa. DNA kunnioittaa työntekijän oikeutta järjestäytyä tai edustaa ammattiliittoa työehtosopimusneuvotteluissa.	●
-----	---	--	---

NÄKÖKULMA: LAPSITYÖVOIMA

HR6	Toiminnot, joihin liittyy riski lapsityövoiman käytöstä	Ei raportoida vuodelta 2013.	○
-----	---	------------------------------	---

NÄKÖKULMA: PAKKOTYÖ

HR7	Toiminnot, joihin liittyy riski pakkotyövoiman käytöstä	Ei raportoida vuodelta 2013.	○
-----	---	------------------------------	---

NÄKÖKULMA: TURVALLISUUSKÄYTÄNNÖT

HR8	Ihmisoikeuskoulutukseen ja toimintakäytäntöihin koulutetun turvallisuushenkilöstön määrä	Ei raportoida vuodelta 2013.	○
-----	--	------------------------------	---

NÄKÖKULMA: ALKUPERÄISVÄESTÖJEN OIKEUDET

HR9	Alkuperäiskansojen oikeuksien rikkomukset ja niiden estämiseksi toteutetut toimenpiteet	Ei raportoida vuodelta 2013.	○
-----	---	------------------------------	---

Yhteiskunta

Lähestymistapa yhteiskunnallisten kysymysten johtamiseen	<u>Muuttuva yhteiskunta</u>	📌
--	-----------------------------	---

Yhteiskuntaan liittyvät toimintaindikaattorit

NÄKÖKULMA: YHTEISÖT

SO1	Paikallisyhteisöihin kohdistuvien liiketoiminnan vaikutusten arviointi ja niiden hallintaan liittyvät ohjelmat	Ei raportoida vuodelta 2013.	○
-----	--	------------------------------	---

NÄKÖKULMA: LAHJONTA

SO2	Korruptioon liittyvän riskianalyysin läpikäyneiden liiketoimintayksiköiden määrä	Ei raportoida vuodelta 2013.	○
-----	--	------------------------------	---

SO3	Henkilöstön koulutus korruptioon liittyvistä politiikoista ja toimintakäytännöistä	Yritysvastuuasiantuntija on kouluttanut DNA:n henkilöstöä korruptioon ja sen ehkäisemiseen liittyvistä konsernin toimintatavoista. Lisäksi koko henkilöstölle on jalkautettu konsernin eettiset periaatteet, joissa on erilliset ohjeet korruptioon liittyen. Katso myös <u>Toimitusketjun vastuullisuus</u>	●
-----	--	--	---

SO4	Korruptio-/lahjontatapauksiin liittyvät toimenpiteet	DNA:ssa ei ilmennyt yhtään lahjontatapausta vuoden 2013 aikana.	●
-----	--	---	---

NÄKÖKULMA: JULKISHALLINTO

SO5	Osallistuminen julkishallinnon kehittämiseen ja lobbaukseen	DNA osallistuu aktiivisesti suomalaisen tietoyhteiskunnan kehittämiseen DNA:han ja sen toimintaympäristöön vaikuttavissa säädöshankkeissa. DNA:lla on julkishallinnon kanssa toimimista varten ohjeet henkilöstölle, ja DNA:n lakiosasto ylläpitää listaa DNA:n edustajista viranomaistyöryhmissä.	●
-----	---	--	---

SO6	Poliittisille tahoille annetut lahjoitukset	DNA:n periaate on olla tukematta puolueita, poliitikkoja tai vastaavia instituutioita. Sen mukaisesti DNA ei ole antanut kyseisen kaltaista tukea vuonna 2013.	●
-----	---	--	---

NÄKÖKULMA: KILPAILUN RAJOITUKSET

SO7	Kilpailun rajoittamiseen ja monopoliaseman väärinkäyttöön liittyvät oikeustoimet	Kilpailusääntöjen noudattaminen on osa DNA Oy:n toimintaperiaatteita. Raportointijaksolla yhtiöllä tai sen sataprosenttisesti omistamilla tytäryhtiöillä ei ollut kilpailuoikeuden rajoittamiseen tai monopoliaseman väärinkäyttöön liittyviä oikeudenkäyntejä.	●
-----	--	---	---

NÄKÖKULMA: MÄÄRÄYSTENMUKAISUUS

SO8	Lakien ja säädösten rikkomuksista annetut sakot ja muut seuraamukset	DNA ei ole saanut indikaattoriin liittyviä merkittäviä sakkoja tai muita rangaistuksia.	●
-----	--	---	---

Tuotevastuu

Lähestymystapa tuotevastuun johtamiseen	Ei raportoida vuodelta 2013.	○
---	------------------------------	---

Tuotevastuun tunnusluvut

NÄKÖKULMA: ASIAKKAIDEN TERVEYS JA TURVALLISUUS

PR1	Tuotteiden ja palvelujen terveys- ja turvallisuusvaikutusten arviointi elinkaaren eri vaiheissa	Ei raportoida vuodelta 2013.	○
-----	---	------------------------------	---

PR2	Tuotteiden ja palvelujen terveys- ja turvallisuusvaikutusten rikkomukset	Ei raportoida vuodelta 2013.	○
-----	--	------------------------------	---

NÄKÖKULMA: TUOTE- JA PALVELUTIEDOT

PR3	Tuotteisiin ja palveluihin liittyvä pakollinen tuoteinformaatio	Ei raportoida vuodelta 2013.	○
-----	---	------------------------------	---

PR4	Tuoteinformaatioon ja tuotemerkintöihin liittyvien määräysten ja vapaaehtoisten periaatteiden rikkomukset	Ei raportoida vuodelta 2013.	○
-----	---	------------------------------	---

PR5	Asiakastyytyväisyyteen liittyvät käytännöt ja asiakastyytyväisyystutkimusten tulokset	EPSI Rating -tulokset, katso Kannattavuus ja kilpailukyky	●
-----	---	---	---

NÄKÖKULMA: MARKKINOINTIViestintä

PR6	Markkinointiviestinnän (ml. mainonta ja sponsorointi) lainmukaisuus sekä standardien ja vapaaehtoisten periaatteiden täytyminen	Markkinointiviestintää koskevan lainsäädännön noudattaminen on osa DNA Oy:n toimintaperiaatteita. Lisäksi DNA Oy ottaa markkinointiviestintää suunnitellessaan huomioon Kansainvälisen kauppakamarin ICC:n markkinointisäännöt ja muut Suomessa sovellettavat markkinointia koskevat ohjeet, kuten Suomen Asiakkuusmarkkinointiliiton, ASML:n, reilun pelin säännöt. Markkinointiviestinnän oikeudellisuuden varmistamiseksi DNA Oy:n markkinointi toimii yhteistyössä lakiosaston kanssa.	●
-----	---	--	---

PR7	Markkinointiviestintää koskevien määräysten ja säännösten sekä vapaaehtoisten periaatteiden rikkomukset	Vuonna 2013 DNA sai kaksi langettavaa markkinaoikeuden tuomiota markkinoinnistaan mutta markkinaoikeuden päätöksiin liittyviä uhkasakkoja ei määrätty maksettavaksi.	●
-----	---	--	---

NÄKÖKULMA: ASIAKKAIDEN YKSITYISYYDEN SUOJA

PR8	Asiakkaiden yksityisyyden suojan rikkomiseen ja asiakastietojen katoamiseen liittyvät valitukset	Ei raportoida vuodelta 2013.	○
-----	--	------------------------------	---

NÄKÖKULMA: MÄÄRÄYSTENMUKAISUUS

PR9	Tuotteisiin ja palveluihin liittyvän lainsäädännön ja säädösten rikkomisesta aiheutuneet merkittävät sakot	DNA:lle ei ole määrätty merkittäviä sakkoja tai muita korvauksia tuotteiden ja palveluiden toimittamiseen ja käyttämiseen liittyvien lakien ja määräysten noudattamatta jättämisestä raportointijakson aikana.	●
-----	--	--	---



DNA Oy • Läkkipäntie 21, 00620 Helsinki • www.dna.fi